

VIỆN CHUYỂN ĐỔI MÔI TRƯỜNG VÀ XÃ HỘI-QUỐC TẾ
NGHIÊN CỨU ĐIỂN HÌNH VỀ KHẢ NĂNG CHỐNG CHỊU VỚI BIẾN ĐỔI KHÍ HẬU

Cần Thơ, Việt Nam

BIẾN ĐỔI KHÍ HẬU LÀM PHỨC TẠP THÊM CÔNG TÁC PHÒNG CHỐNG BỆNH SỐT XUẤT HUYẾT TẠI VIỆT NAM

2012–2016 | Đối tác thực hiện: Văn phòng Công tác về Biến đổi Khí hậu Thành phố Cần Thơ (CCCO Cần Thơ)



© Huy Nguyen, ISET, 2015

BỐI CẢNH

Cần Thơ là một thành phố đang phát triển với dân số khoảng một triệu người, xấp xỉ một nửa số dân của thành phố đang sống ở các quận huyện ven đô và vùng phụ cận. Chuyển đổi mục đích sử dụng đất và tăng dân số nhanh tại các khu vực ven đô thị giáp ranh khu trung tâm đô thị có mật độ dân số cao đồng nghĩa với việc ngày càng có nhiều người chuyển chuyển đến sinh sống ở các khu vực hiện

còn nhiều không gian mở, chính điều này tạo thêm sức ép lên cơ sở hạ tầng y tế công cộng. Trong những năm gần đây, tình hình lây truyền bệnh sốt xuất huyết tại thành phố Cần Thơ đã tăng lên. Người dân sống trong điều kiện nhà cửa chật chội, gần hệ thống kênh rạch là đối tượng dễ bị tổn thương nhất.

Để có thêm thông tin chi tiết về dự án và các ấn phẩm xuất bản của dự án, xin truy cập: i-s-e-t.org/projects/can-tho-resilience-fever.html

Vấn đề

Sốt xuất huyết (SXH) là một bệnh truyền nhiễm do muỗi Aedes Aesyti (muỗi vằn), vật trung gian gây bệnh gây ra. SXH xuất hiện phổ biến ở các quốc gia, nhất là ở các nước có khí hậu nhiệt đới. Người bệnh SXH thường có dấu hiệu sốt cao, đau nhức xương khớp, và xuất huyết. Trường hợp nặng, bệnh có thể nguy hiểm đến tính mạng. SXH có thể xảy ra với mọi lứa tuổi, nhưng phổ biến hơn ở trẻ em.

Muỗi Aedes Aesyti ưa thích sống gần với con người, và sinh nở ở các vật dụng chứa nước quanh nhà, muỗi phát triển mạnh trong điều kiện nhiệt độ tăng, độ ẩm cao, mưa nhiều. Biến đổi khí hậu (BĐKH) có thể dẫn đến sự gia tăng số lượng muỗi Aedes aegypti gây bệnh SXH cũng như các chủng loại muỗi gây bệnh khác. Dự án này nghiên cứu mối liên hệ thực tiễn giữa tỷ lệ mắc nhiễm SXH và các thông số về BĐKH tại thành phố Cần Thơ. Dự án cũng thiết lập các chương trình nâng cao năng lực đội ngũ cán bộ y tế dự phòng và người dân thành phố trong việc giảm phơi nhiễm với SXH, tăng cường công tác truyền thông thông qua các câu lạc bộ sức khỏe và các hoạt động ngoại khóa ở các trường tiểu học.

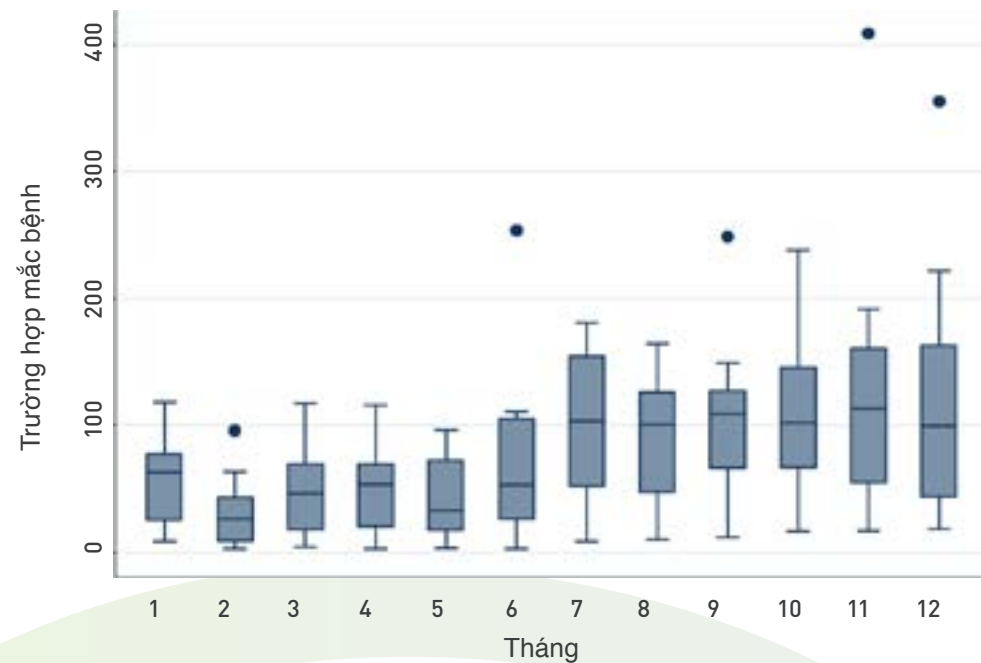
Tìm kiếm giải pháp

Qua nghiên cứu, dự án xác định được số lượng các trường hợp chẩn đoán bị SXH tại Cần Thơ có liên quan đến độ ẩm. Mặc dù SXH xuất hiện quanh năm, nhưng tăng mạnh vào mùa mưa (từ tháng 6 đến tháng 11 hàng năm).

Nghiên cứu cho thấy các biện pháp dự phòng SXH từ trước đến nay trên địa bàn thành phố Cần Thơ chưa có đánh giá về thay đổi hành vi của cộng đồng, và chưa đa dạng các phương thức truyền thông, các chiến dịch phòng chống SXH còn dàn trải, thiếu tập trung vào các khu vực có nguy cơ SXH cao. Từ trước tới nay, việc phòng bệnh SXH chủ yếu tập trung vào các chiến dịch nâng cao nhận thức cộng đồng ngay trước và trong mùa mưa. Nghiên cứu của dự án chỉ ra do điều kiện BĐKH, nguy cơ bùng phát SXH không chỉ trong mùa mưa, mà cả trong mùa khô.

Nhóm nghiên cứu dự án xây dựng quy trình kiểm soát SXH dựa vào cộng đồng, nhằm nâng cao hiệu quả của công tác phòng chống SXH tại bốn phường thí điểm trong thành phố: hai phường ở khu trung tâm đô thị với mật độ dân số cao, và hai phường ở khu vực ven đô có tốc độ

HÌNH 1
TỈ LỆ MẮC NHIỄM BỆNH SXH PHẢI NHẬP VIỆN TRÊN 1.000.000 NGƯỜI THEO THÁNG TẠI THÀNH PHỐ CẦN THƠ TỪ NĂM 2001 - 2011



chuyển đổi đất từ nông nghiệp sang đất đô thị một cách nhanh chóng.

Dụng cụ, bể chứa nước trong và ngoài hộ gia đình được kiểm tra để diệt muỗi và lăng quăng (bọ gậy hay còn gọi là ấu trùng muỗi). Tổng cộng 20.531 dụng cụ chứa nước đã được kiểm tra và bắt được 1.951 cá thể ấu trùng muỗi trong một năm. Phân tích đa biến ngẫu nhiên các yếu tố nguy cơ cho thấy việc kiểm soát các dụng cụ chứa nước sạch, bể chứa nước, và việc quản lý và thu gom chất thải rắn đóng vai trò quan trọng trong giảm số lượng ấu trùng muỗi. Nghiên cứu cũng chỉ ra các nhân tố có liên quan đến nguy cơ SXH bao gồm lũ lụt, vệ sinh môi trường, cấp nước, điều kiện nhà ở và cơ sở hạ tầng (hẻm hẹp, nhà ẩm thấp), tiếp cận dịch vụ y tế, nhận thức và hành vi của hộ gia đình.

Dựa vào các yếu tố trên, nghiên cứu chỉ ra rằng người dân ở các khu vực ven đô có nguy cơ nhiễm vi rút gây bệnh SXH cao hơn người dân ở khu vực đô thị.

Dự án còn tăng cường việc giám sát SXH bằng việc đào tạo đội ngũ cán bộ y tế tại các cơ sở y tế công lập và tư nhân, các nhà thuốc và các nhóm cộng tác viên y tế trong việc xác định triệu chứng bệnh và báo cáo tình hình.

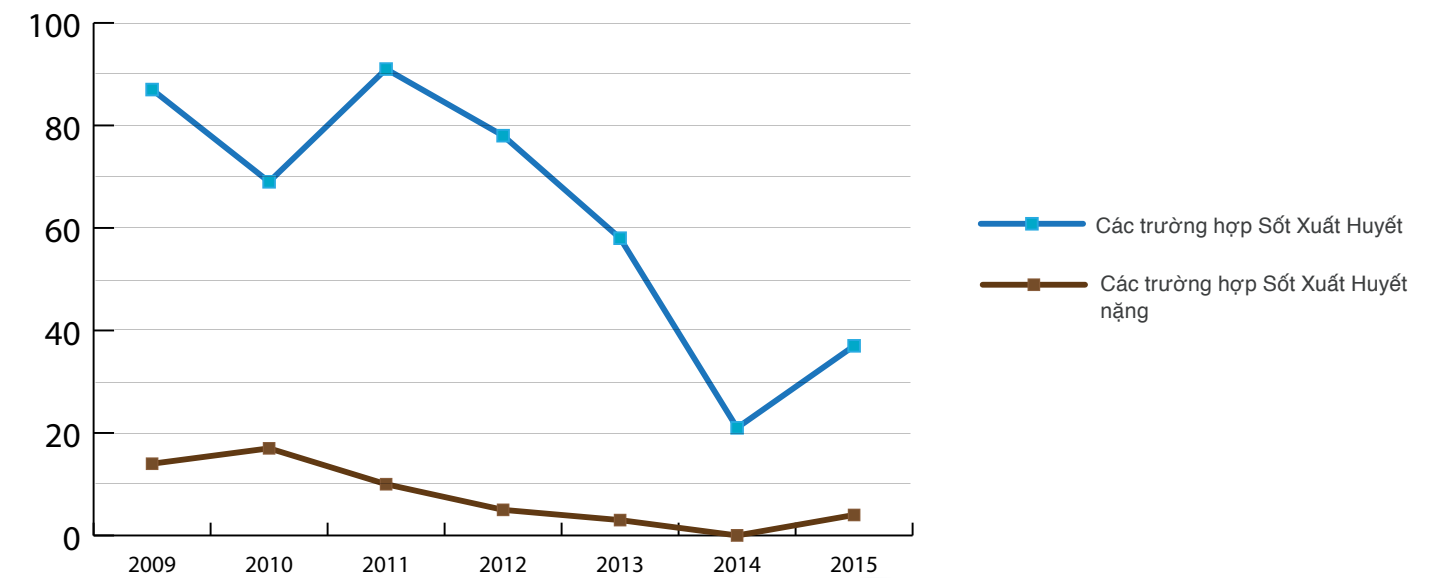
Dự án cũng thực hiện đào tạo đội ngũ giáo viên và lồng ghép giáo dục phòng lây truyền bệnh SXH vào chương trình học thông qua các hoạt động ngoại khóa tại 11 trường tiểu học ở bốn phường dự án. Ngoài ra, các trường học được cấp các bể nuôi nuôi cá bảy màu (cá cảnh), cho phép học sinh mang cá về nhà thả xuống hồ

hoặc bể nước để diệt ấu trùng. Kiểm tra trên diện rộng đối với học sinh tại các trường này cho thấy hơn 90% các em có kiến thức tốt hoặc rất tốt về các biện pháp dự phòng và kiểm soát lây truyền bệnh SXH khi chương trình kết thúc trong khi đó các thầy cô giáo cho biết họ có ý định tiếp tục dạy nội dung này trong nhà trường.

Lãnh đạo cấp phường, xã cũng tổ chức các câu lạc bộ (CLB) sức khỏe tại địa phương với sự hỗ trợ của dự án cho bốn phường trong thành phố. Đây là hình thức tổ chức dựa trên cộng đồng với thành viên chính là cộng đồng nhằm thu hút sự quan tâm của mọi người ở mọi lứa tuổi. Hoạt động của CLB gồm giáo dục tuyên truyền, hướng dẫn kiến thức kỹ năng nhằm xây dựng nhóm nòng cốt của cộng đồng trong phòng chống SXH. Mỗi CLB thu hút khoảng trên 50 thành viên. Công tác tuyên truyền tập trung vào các khu vực được đánh giá có nguy cơ cao về SXH và khuyến khích sự thay đổi hành vi trong phòng chống SXH.

Trung tâm Y tế Dự phòng chuẩn bị các tài liệu truyền thông và áp dụng nhiều hình thức tuyên truyền phòng chống SXH như treo các tấm băng rôn, poster tại các địa điểm công cộng, trường học, phát Bảng kiểm cho các hộ gia đình treo trên tường nhà để nhắc nhở mọi người về các biện pháp phòng chống SXH.

HÌNH 2
CÁC TRƯỜNG HỢP SXH TẠI 4 PHƯỜNG THÍ ĐIỂM CỦA DỰ ÁN



Kết quả

Với việc áp dụng phương pháp giám sát dịch tễ học tăng cường và nâng cao nhận thức, dự án đã mang lại sự thay đổi hành vi của cộng đồng dân cư. Trước khi triển khai dự án, chỉ 20% số người bị sốt đến các cơ sở y tế tại cộng đồng để khám bệnh. Với kiến thức về nguy cơ lây truyền bệnh SXH tăng lên, tỷ lệ này tăng lên 60% vào cuối dự án. Số lượng hộ gia đình làm vệ sinh nhà cửa, nơi sinh sống để hạn chế môi trường sống của muỗi đã tăng từ 32% lên trên 90%, ngoài ra hơn 50% số hộ gia đình thực hiện thu dọn rác thải ở nơi công cộng.

Kiểm tra số lượng muỗi và ấu trùng trên toàn thành phố cho thấy số lượng này đã giảm đi tại bốn phường dự án sau khi dự án bắt đầu được triển khai vào đầu năm 2014 chứng tỏ các biện pháp dự án áp dụng là có hiệu quả trong việc giảm số lượng muỗi. Các trường hợp SXH trong hai năm 2014 và 2015 tại bốn phường thấp hơn nhiều so với

năm năm trước, mặc dù dân số tại các phường đều tăng (xem Hình 2). Có các nhân tố khác như lượng mưa, các đợt bùng phát dịch bệnh SXH khiến việc phân tích, đánh giá dự án trở nên phức tạp hơn, tuy nhiên kết quả ban đầu đạt được đáng khích lệ.

Đội ngũ cán bộ y tế công cộng của thành phố và các phòng khám đã ý thức hơn về tầm quan trọng của việc kiểm tra và công tác dự phòng tại các khu vực có nguy cơ cao. Tài liệu truyền thông nâng cao nhận thức được xây dựng để nhân rộng mô hình câu lạc bộ và chương trình đào tạo tại các trường phổ thông. Tuy nhiên, các hoạt động này cần nhận được sự hỗ trợ từ Sở Y tế và Sở Giáo dục.

Bài học rút ra của dự án, bao gồm cả việc nâng cao nhận thức cho cộng đồng và cơ chế huy động sự tham gia. Kinh nghiệm này cần được chia sẻ với 11 phường còn lại trên phạm vi toàn thành phố thông qua các chương trình tập huấn nâng cao năng lực cho cán bộ y tế tại cộng đồng.

Tóm tắt các biện pháp tăng cường khả năng chống chịu theo cách thức:

CƠ SỞ HẠ TẦNG	HỆ SINH THÁI	NĂNG LỰC	THỂ CHẾ
	Thu hẹp nơi trú ẩn của ấu trùng muỗi bằng việc vệ sinh nhà cửa, môi trường sống và không để nước tù đọng.	<ul style="list-style-type: none"> Nâng cao nhận thức thông qua các chương trình giáo dục trong nhà trường; Đào tạo cán bộ y tế, nâng cao nhận thức về bệnh SXH và các biện pháp dự phòng. 	Thành lập các CLB sức khỏe cấp phường, xã để hỗ trợ công tác dự phòng lây truyền bệnh SXH và khuyến khích lối sống lành mạnh.
	Nuôi, thả cá để diệt lăng quăng, ấu trùng;	Nâng cao nhận thức cộng đồng thông qua các công cụ truyền thông, đặc biệt cho các hộ gia đình dễ bị tổn thương.	Thực hiện các chương trình kiểm tra trong cả năm, chứ không phải theo mùa.

HÌNH 3

CÁN BỘ Y TẾ ĐỊA PHƯƠNG LÀM VIỆC VỚI CÁC NHÓM CỘNG ĐỒNG ĐỂ VỆ SINH CHUM CHỨA NƯỚC



Đối tác địa phương

- Sở Y tế Thành phố Cần Thơ;
- Trung tâm Y tế Dự phòng Thành phố Cần Thơ
- Trường Cao đẳng Y tế Cần Thơ
- Trường Đại học Y dược Thành phố Cần Thơ

BÀI HỌC VỀ CHÍNH SÁCH VÀ THỰC HÀNH

Kết quả của dự án cho thấy tầm quan trọng của việc kiểm tra giám sát, nâng cao nhận thức cũng như các phương pháp thực hành phòng ngừa lây truyền bệnh SXH dựa trên cộng đồng khi mà BĐKH đang là yếu tố làm muối tăng lên ở khu vực đồng bằng sông Mê Kông. Các phương pháp giám sát dịch tễ cần xây dựng các chỉ số về nguy cơ lây truyền bệnh SXH nhằm tập trung nguồn lực để thực hiện các biện pháp dự phòng tại các khu vực có nguy cơ cao hơn. Việc giám sát ấu trùng là đặc biệt quan trọng nhằm kiểm soát muỗi kịp thời và có trọng tâm. Các phương pháp này đòi hỏi sự tham gia của các tổ chức cộng đồng và xã hội (ví dụ như Sở giáo dục, Phòng giáo dục các quận huyện, cán bộ phường, xã) cùng với cán bộ Phòng Y tế cấp quận/huyện. Các CLB sức khỏe có thể đóng một vai trò quan trọng (đội ngũ nòng cốt cộng đồng) trong việc nâng cao nhận thức và thay đổi hành vi của người dân trong việc kiểm soát muỗi (phòng chống SXH).

Thông tin liên lạc

ISET tại Việt Nam

Điều phối viên Quốc gia:

Ngô Thị Lệ Mai
lemai@i-s-e-t.org

Địa chỉ:

18 1/42, 1 Âu Cơ, Tây Hồ,
Hà Nội

Tel: 04.371.867.02

Fax: 04.371.867.21

Website: i-s-e-t.org

CCCO Cần Thơ

Giám đốc:

Kỳ Quang Vinh
kqvinh@ctu.edu.vn

Địa chỉ:

80 Phan Đình Phùng, Cần Thơ

Tel: 07103 819223

Fax: 07103 819223

Webstie:

biendoikhihau.cantho.gov.vn

Tài trợ bởi quỹ Rockefeller qua chương trình

Mạng lưới các thành phố Châu Á có khả năng chống chịu với BĐKH (ACCCRN)



Thực hiện bởi Viện chuyển đổi Môi trường và Xã hội-Quốc Tế (ISET) và Văn phòng công tác về Biến đổi Khí Hậu thành phố Cần Thơ (CCCO Can Tho)



In trên Giấy tái chế 100%